

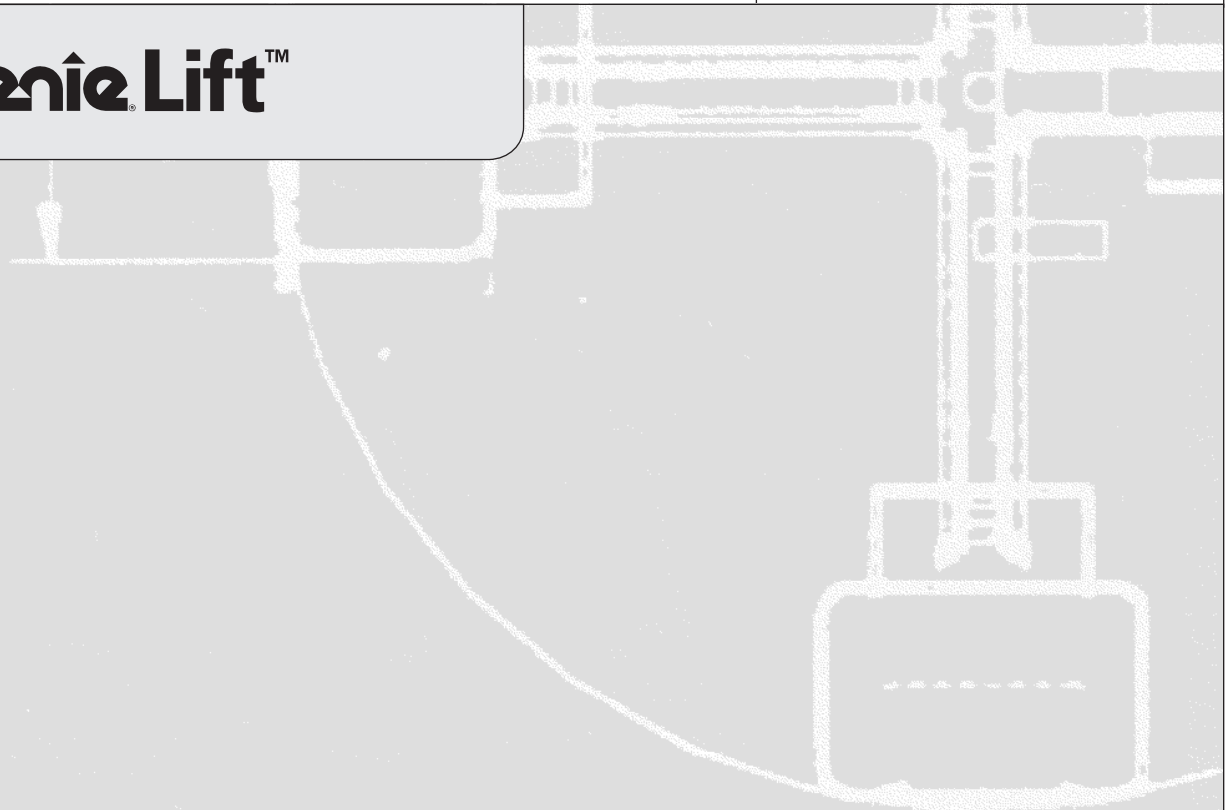
# Genie®



## Käyttöopas

First Edition  
Seventh Printing  
Part No. 35566FI

### Genie Lift™



## Tärkeää

Lue huolellisesti nämä turvallisuusmääräykset ja käyttöohjeet ennen koneen käyttämistä ja noudata niitä. Ainoastaan koulutetut ja valtuutetut henkilöt saavat käyttää tätä konetta. Lisätietoja saat Genie Industriesilta.

## Sisältö

	Sivu
Turvallisuus .....	1
Selite .....	6
Käyttöä edeltävä tarkistus .....	8
Toimintotestit .....	10
Työskentelyalueen tarkistus .....	13
Käyttöohjeet .....	14
Akkujen ja laturin käyttöohjeet .....	16
Kuljetusohjeet .....	17
Kuormituskaaviot .....	18
Kilvet .....	20
Tekniset tiedot .....	22

## Yhteystiedot:

Internet: <http://www.genielift.com>  
Sähköposti: [techpub@genieind.com](mailto:techpub@genieind.com)

Copyright © 1995 Genie Industries

1. laitos: 6. painos lokakuu 2004

1. laitos: 7. painos elokuu 2008

"Genie" on Genie Industriesin rekisteröity tavaramerkki Yhdysvalloissa ja useissa muissa maissa.

 Painettu kierrätyspaperille L

Painettu Yhdysvalloissa

# Turvamääräykset



---

## Varoitus

Tämän oppaan ohjeiden ja turvamääräysten noudattamatta jättäminen voi aiheuttaa kuoleman tai vakavan vamman.

---

## Ennen koneen käyttämistä:

- Opettele ja harjoittele tämän oppaan mukaiset koneen turvallisen käytön periaatteet.
  - 1 Vältä vaaratilanteita.**
    - Tutustu huolellisesti turvamääräyksiin, ennen kuin siirryt seuraavaan lukuun.**
    - 2 Tee aina käyttöä edeltävä tarkistus.
    - 3 Tee aina toimintotestit ennen käyttöä.
    - 4 Tarkista työskentelyalue.
    - 5 Käytä konetta vain sen käyttötarkoituksen mukaisesti.
- Tutustu huolellisesti valmistajan ohjeisiin ja turvamääräyksiin: turvaoppaaseen ja käyttöoppaaseen sekä koneen kyltteihin, ja noudata niitä.
- Tutustu huolellisesti työn teettäjän turvamääräyksiin ja työkohteen säännöksiin, ja noudata niitä.
- Tutustu huolellisesti soveltuvaan lainsäädäntöön ja noudata sitä.
- Hanki koulutus koneen turvallista käyttöä varten.

## TURVAMÄÄRÄYKSET

**Putoamisvaara**

Älä käytä henkilönostimena tai portaana.

Älä istu tai seiso haarukalla, kuormalavalla tai puomilla.

Älä kiipeä koneen päälle.

**Kaatumisvaara**

Älä ylitä nimelliskapasiteettiä. Katso kohta Kuormituskaaviot.

Älä nosta kuormaa, ellei jalkojen lukkotappeja ole asianmukaisesti työnnetty paikalleen.

Älä nosta kuormaa, ellei oikean pituisia jalkoja ole asianmukaisesti asennettu.

Älä nosta kuormaa, ellei kone ole tukevalla ja vaakasuoralla pinnalla.



Älä siirrä konetta kuorma nostettuna muutoin kuin vähäistä sijoittelua varten.

Älä kallista konetta taaksepäin kuorma nostettuna.

Älä käytä tukipaloja koneen vaakasuoraan asettamiseksi.

Älä käytä konetta kovassa tuulessa tai voimakkaissa puuskissa. Suuri kuorman pinta-ala vähentää koneen vakavuutta tuulisissa olosuhteissa.

Älä sijoita tikkaita tai telineitä mitään kohtaa vasten koneessa.

Varmista ennen käyttöä, että pyörä/jalka/kääntöpyöräkokooppa on asennettu oikein.

Tarkasta ennen käyttöä työalue pudotusten, aukkojen, töyssyjen, roskien, epävakaiden tai liukkaiden pintojen varalta ja muutoin vaarallisten olosuhteiden varalta.

Vältä roskia ja epätasaisia pintoja, kun siirrät konetta ilman jalkoja asennettuna.

Älä vaihda koneen vakauden kannalta kriittisiä osia sellaisiin, joilla on eroava paino tai tekniset ominaisuudet.

Älä aiheuta vaakasuoraa tai sivuttaisvoimaa koneeseen nostamalla tai laskemalla kiinteää tai riippuvaa kuormaa.

Älä käytä konetta liikkuvalla tai siirreltäväällä alustalla tai ajoneuvossa.

**Törmäysvaara**

Älä nosta kuormaa, ellei sitä ole kunnolla keskitetty haarukkaan tai kuormaustasoon.

Varmista, ettei työskentelyalueella ole yläpuolisia esteitä tai muita törmäyskohteita.

Älä seiso koneen alla, äläkä päästä ketään muutakaan sen alle kuorman ollessa ylösnostettuna.

Älä laske kuormaa, jos alla olevassa tilassa on ihmisiä tai esteitä.

Käytä tervettä järkeä ja suunnittele etukäteen laitteen siirtäminen kaltevalla alustalla tai portaissa.

Huolehdi rungon kanavien voitelusta. Katso kohta Käyttöä edeltävä tarkistus. Voitelemattomat rungon kanavat voivat takerrella tai juuttua, aiheuttaen mahdollisesti kuorman siirtymisen tai putoamisen.



## TURVAMÄÄRÄYKSET

## Sähköiskun vaara

Konetta ei ole sähköisesti eristetty eikä se suojaa kosketukselta jännitteisiin osiin tai niihin lähestymisestä.

Säilytä turvaetäisyydet sähkölinjoista ja -laitteista soveltuvan lainsäädännön ja seuraavan kaavion mukaisesti.

Jännite vaiheiden välinen	Pienin turvallinen lähestymisetaisyys metriä
0 – 300 V	Estä kosketus
300 V – 50 kV	3,1
50 kV – 200 kV	4,6
200 kV – 350 kV	6,1
350 kV – 500 kV	7,6
500 kV – 750 kV	10,7
750 kV – 1 000 kV	13,7

Jätä tilaa maston liikkeelle, sähkölinjan heilumiselle ja roikkumiselle ja ota huomioon mahdollinen kova tuuli ja tuulenpuuskat.

Älä koske koneeseen, jos se osuu jännitteeseen sähkölinjaan. Henkilöt eivät saa koskettaa tai käyttää konetta, ennen kuin sähkölinjan jännite on katkaistu.

Älä käytä konetta hitsauslaitteen maadoittamiseen.

## Ruumiinvamman vaara

Älä tartu vaijeriin.

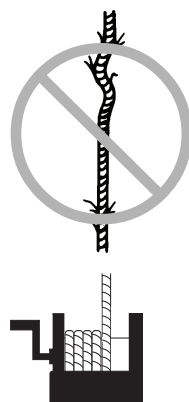
Pidä kädet ja sormet erillään hihnapyöristä, nostovaunusta ja muista mahdollisista puristusmiskohdista.

Älä työnnä käsiä tai sormia rungon läpi.

## Virheellisen käytön vaara

Älä koskaan jätä konetta kuorman kanssa valvomatta. Valtuuttamattomat henkilöt voivat yrittää käyttää konetta virheellisesti, jolloin aiheutuu vaaratilanne.

## Viallisen koneen vaara



Älä käytä vaurioitunutta tai viallista konetta.

Älä käytä konetta, jos sen vaijeri on kulunut, rispaantunut, taittunut tai muuten vaurioitunut.

Älä käytä konetta, ellei vinssin ympärillä ole vähintään neljää kierrosta vaijeria nostovaunun ollessa täysin alas laskettuna.

Tee huolellinen käyttöä edeltävä tarkistus ennen kutakin käyttökertaa.

Varmista, että kaikki kyllit ovat paikallaan ja luettavissa.

Huolehdi vinssin voitelusta. Katso lisätietoja *Genie Liftin varaosa- ja huolto-oppaasta*. Älä päästä jarrupinnoille öljyä tai rasvaa.

## Puristumisvaara

Älä irrota otetta vinssin kammesta, ennen kuin jarru on lukkiutunut. Jarru on lukkiutunut, kun kuorma ei saa vinssin kampea kääntymään.

## Nostovaara

Käytä laitteen kuormauksessa ja kaatamisessa sekä portaissa liikuttaessa oikeaa nostotekniikkaa.

Älä siirrä laitetta portaita pitkin, mikäli laite on varustettu neljällä kääntöpyörällä (lisävaruste).

## TURVAMÄÄRÄYKSET

**Tikkaiden turvallisuus****Putoamisvaara**

Älä käytä tikkaita telineenä.

Älä istu tikkailla.

Älä kurkota tikkailla. Pysyttele tikkaiden keskilinjalla.

Älä käytä ylintä puolaa askelmana.

**Kaatumisvaara**

Älä ylitä tikkaiden suurinta sallittua kuormitusta, joka on 113 kg.

Älä ylikuormita tikkaita. Tikkaat on suunniteltu vain yhdelle henkilölle.

Älä käytä tikkaita, ellei niitä ole pystytetty kunnolla.

Älä siirrä tikkaita seistessäsi niillä. Vältä tikkaiden sivusta vetämistä ja työntämistä.

Älä pystytä tikkaita liukkaalle alustalle.

Älä käytä palikoita tikkaiden vakauttamiseen.

**Sähköisen vinssin turvallisuus****Sähköiskun vaara**

Akkulaturin saa kytkeä ainoastaan kolmen johtimen jatkojohdolla maadoitettuun vaihtovirtalähteeseen. Älä muuta tai poista käytöstä kolmen johtimen pistokkeita.

**Kaatumisvaara**

Älä ylitä nimelliskapasiteettiä. Katso kohta Kuormituskaaviot.

Älä käytä sähköistä vinssiä laitteessa, jossa on vakioalusta. Sähköinen vinssi on suunniteltu käytettäväksi ainoastaan leveärunkoisella alustalla varustetuissa malleissa.

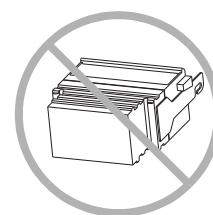
Älä muuta rajakytkimen asetuksia tai poista sitä käytöstä.

**Akkujen ja laturin turvallisuus  
- mallit sähköisellä vinssillä****Palovaara**

Akku sisältää happoa. Käytä aina suojavaatteita ja suojalaseja, kun käsittelet akkuja.

Älä läikytä tai kosketa akkuhappoa. Neutraloi valunut akkuhappo ruokasoodan ja veden avulla.

Akkupaketin on pysyttävä pystyasennossa.



## TURVAMÄÄRÄYKSET

**Räjähdyksivaara**

Akuista irtoaa räjähtävää kaasua. Pidä kipinät, liekit ja palavat savukkeet akuista etäällä.

Lataa akut hyvin tuuletetussa tilassa.

Älä irrota laturin tasavirtajohtimia akusta, kun laturi on käynnissä.

**Sähköiskun vaara**

Kytke akkulaturi vain maadoitettuun vaihtovirtalähteeseen.

Älä altista akkuja tai latauslaitetta vedelle tai sateelle.

Tarkasta aina ennen käyttöä mahdolliset vauriot. Vaihda vaurioituneet osat ennen käyttöä.

**Nostovaara**

Akkupaketti painaa 37 kg. Käytä riittävää henkilöiden määrää ja oikeaa nostotekniikkaa akkujen nostamisessa.

**Kylttien selite**

Genie-tuotteiden kylteissä käytetään symboleita, värikoodausta ja merkkisanoja ilmaisemaan seuraavat:



Turvavaroitussymboli – varoittaa mahdollisesta henkilövahingon vaarasta. Noudata kaikkia tämän symbolin jälkeen olevia turvaohjeita henkilövahinkojen tai kuoleman välttämiseksi.



Punainen – osoittaa uhkaavaa vaaratilannetta, joka aiheuttaa kuoleman tai vakavan vamman, jos sitä ei pystytä välttämään.



Oranssi – osoittaa mahdollista vaaratilannetta, joka aiheuttaa kuoleman tai vakavan vamman, jos sitä ei pystytä välttämään.



Keltainen ja turvavaroitussymboli – osoittaa mahdollista vaaratilannetta, joka aiheuttaa vähäisen tai kohtuullisen vamman, jos sitä ei pystytä välttämään.

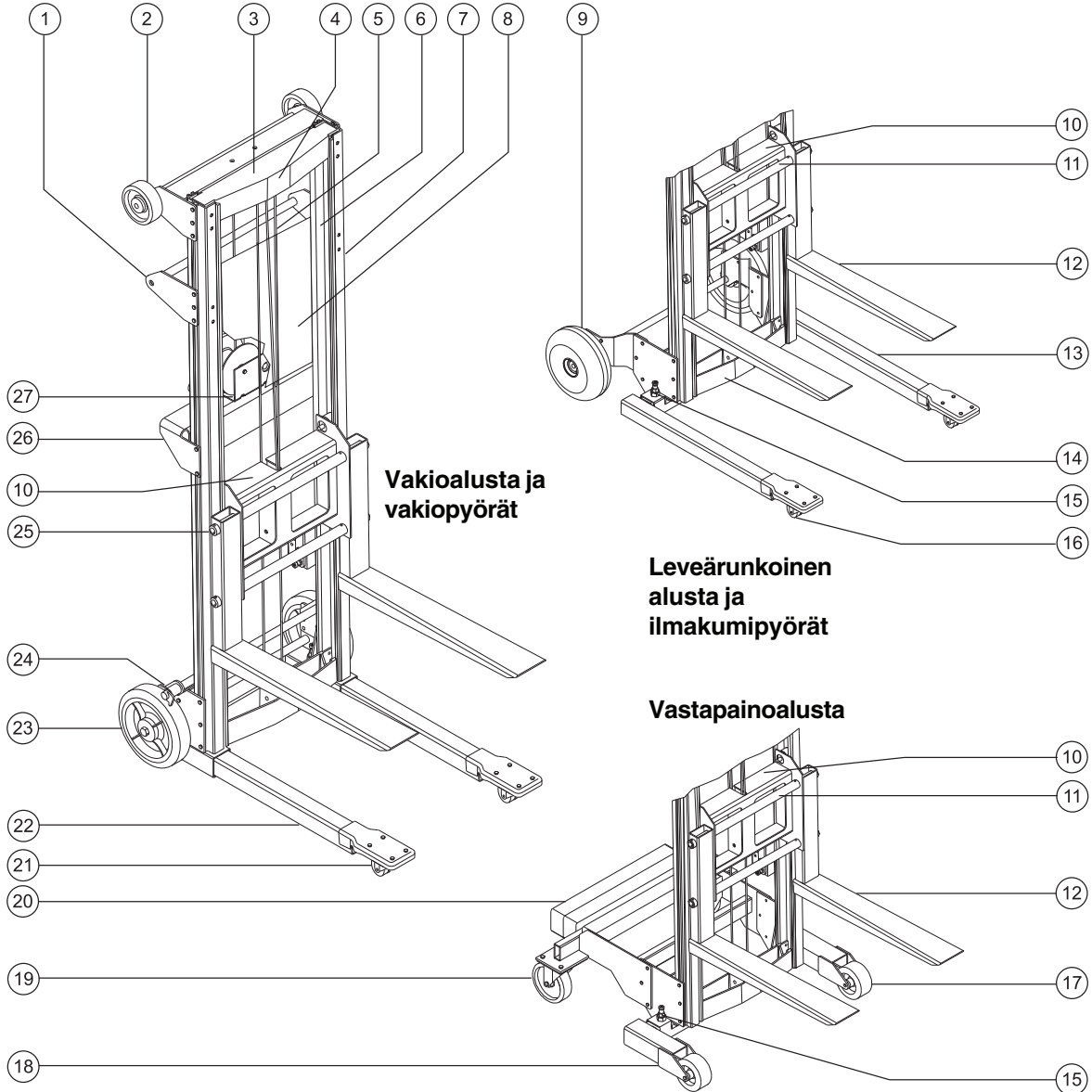


Keltainen ilman turvavaroitussymbolia – osoittaa mahdollista vaaratilannetta, joka aiheuttaa omaisuusvahingon, jos sitä ei pystytä välttämään.



Vihreä – merkitsee käyttö- tai huoltotietoja.

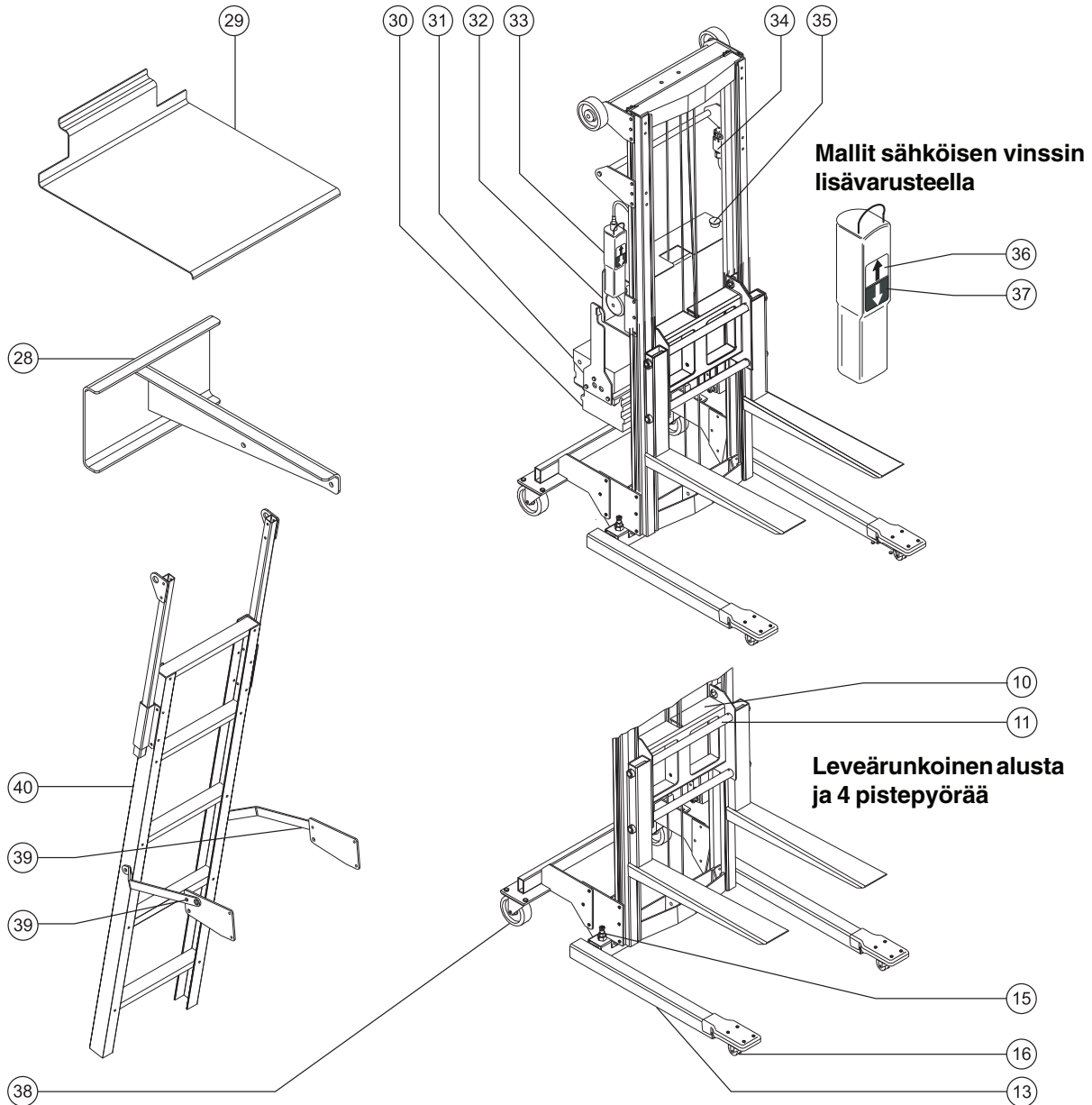
# Selite



- |                                |   |  |
|--------------------------------|---|--|
| 1 Kahva                        | 10 Nostovaunu                               | 17 Pyörä - 4 tuuman kiinteä            |
| 2 Kuormauspyörät               | 11 Haarukan asennusputki                    | 18 Säädettävä jalka - vastapainoalusta |
| 3 Sisärungon ylempi köysipyörä | 12 Haarukka                                 | 19 Kääntöpyörä - 5 tuuman              |
| 4 Vaijerin kiinnike            | 13 Säädettävä jalka - leveärunkoinen alusta | 20 Vastapainoalusta                    |
| 5 Vaijeri                      | 14 Sisärungon alempi köysipyörä             | 21 Kääntöpyörä, 2 tuuman pari          |
| 6 Sisärunko                    | 15 Tukijalan lukitustappi                   | 22 Tukijalka - vakioalusta             |
| 7 Ulkorunko                    | 16 Kääntöpyörä, 2 tuumaa - vaihtoehto A     | 23 Umpikumipyörä                       |
| 8 Tarrakilpi                   | Kääntöpyörä, 2 1/2 tuumaa - vaihtoehto B    |  |
| 9 Ilmarengas                   |   |  |



## SELITE



24 Jarru (lisävaruste)  
 25 Haarukan lukkotappi  
 26 Vinssin asennuskorvake  
 27 Vinssi  
 28 Puomi (lisävaruste)  
 29 Jarru (lisävaruste)  
 30 Sähköisen vinssin akku

31 Sähköisen vinssin laturi  
 32 Sähköinen vinssi (lisävaruste)  
 33 Sähköisen vinssin ohjain  
 34 Sähköinen vinssin rajakytkin  
 35 Punainen hätäpysäytyspainike  
 36 Sähköisen vinssin ohjaimen  
 Ylös-painike

37 Sähköisen vinssin ohjaimen  
 Alas-painike  
 38 Kääntöpyörä, 4 tuumaa -  
 vaihtoehto A  
 Kääntöpyörä, 5 tuumaa -  
 vaihtoehto B  
 39 Tikkaiden lukitustappi  
 40 Tikkaat (lisävaruste)

# Käyttöä edeltävä tarkistus



## Ennen koneen käyttämistä:

- Opettele ja harjoittele tämän oppaan mukaiset koneen turvallisen käytön periaatteet.
  - 1 Vältä vaaratilanteita.
  - 2 Tee aina käyttöä edeltävä tarkistus.**  
**Tutustu huolellisesti käyttöä edeltävän tarkistuksen ohjeisiin, ennen kuin siirryt seuraavaan lukuun.**
  - 3 Tee aina toimintotestit ennen käyttöä.
  - 4 Tarkista työskentelyalue.
  - 5 Käytä konetta vain sen käyttötarkoituksen mukaisesti.

## Perusasiat

Käyttöä edeltävä tarkistus on käyttäjän ennen työvuoron alkua tekemä silmämääräinen tarkistus. Tarkistuksen avulla varmistetaan, että kone on kunnossa ennen kuin käyttäjä tekee testit.

Katso seuraavan sivun luetteloa ja tarkista kaikki kohteet.

Jos havaitset vaurion tai luvattoman poikkeaman tehdasomistuksen tilasta, kone on merkittävä ja poistettava käytöstä.

Koneen korjaukset saa tehdä vain koulutettu huoltoasentaja valmistajan määräysten mukaisesti. Korjausten jälkeen käyttäjän on tehtävä uudelleen käyttöä edeltävä tarkistus ennen koneen toimintojen testejä.

## KÄYTTÖÄ EDELTÄVÄ TARKISTUS

**Käyttöä edeltävä tarkistus**

- Varmista, että käyttöopas on täydellinen, luettavissa ja saatavilla.
- Varmista, että kaikki kyltit ovat paikallaan ja luettavissa. Katso kohta Kilvet.

Tarkista seuraavat osat tai alueet vaurioiden, väärän asennuksen tai puuttuvien osien tai luvattomien muutosten varalta:

- Vinssi ja sen lisälaitteet
- Alustan osat
- Jalat
- Rullapyörät
- Sisä- ja ulkorungot
- Painonapit
- Nostovaunun kuljetuslukko
- Vaijerin kiinnitys
- Vaijerit ja köysipyörät
- Kääntöpyörät ja siirtopyörät
- Haarukka
- Kuormaustaso ja puomi (jos varusteena)
- Mutterit, pultit ja muut kiinnittimet
- Vaijeri (taittunut, rispaantunut, kulunut)
- Tikkaat (jos varusteena)
- Jarrujärjestelmä (jos varusteena)
- Rajakytkin (mallit sähkövinssillä)
- Sähköinen vinssi ja siihen liittyvät muut laitteet (jos varusteena)
- Käsiohjain ja kaapelointi (mallit sähkövinssillä)

Tarkista koko koneesta:

- Kolhut ja vauriot
- Ruostuminen tai hapettumat
- Halkeamat hitsausaumoissa ja rakenneosissa
- Tarkista, että kaikki rakenteen ja muut kriittiset osat ovat paikallaan ja niihin liittyvät kiinnittimet ja tapit ovat paikallaan ja asianmukaisesti kiristetyt.
- Tarkista ja puhdista akun navat ja kaikki akkukaapeleiden liitokset.
- Tarkista, että vinssin ympärillä on vähintään neljä kierrosta vaijeria nostovaunun ollessa täysin alas laskettuna.
- Varmista, että rungon kanavat ovat kunnolla voidellut ja roskista vapaat. Voitele kanavat kuivasilikonispraylla tai silikonivahalla (Genie-osanumero 90337).

# Toimintotestit



## Ennen koneen käyttämistä:

Opettele ja harjoittele tämän oppaan mukaiset koneen turvallisen käytön periaatteet.

1 Vältä vaaratilanteita.

2 Tee aina käyttöä edeltävä tarkistus.

**3 Tee aina toimintotestit ennen käyttöä.**

**Tutustu huolellisesti toimintotesteihin, ennen kuin siirryt seuraavaan lukuun.**

4 Tarkista työskentelyalue.

5 Käytä konetta vain sen käyttötarkoituksen mukaisesti.

## Perusasiat

Toimintotestien tarkoituksena on havaita mahdolliset viat ennen koneen käyttöönottoa. Käyttäjän on noudatettava vaiheittaisia ohjeita koneen kaikkien toimintojen testaamiseksi.

Viallista konetta ei saa koskaan käyttää. Jos vikoja ilmenee, kone on merkittävä ja poistettava käytöstä. Koneen korjaukset saa tehdä vain koulutettu huoltoasentaja valmistajan määrittysten mukaisesti.

Korjausten jälkeen käyttäjän on tehtävä uudelleen käyttöä edeltävä tarkistus ja toimintotestit ennen koneen käyttöönottoa.

## TOIMINTOTESTIT

## Toimintotestit

- 1 Testausalueen on oltava kova, vaakasuora ja esteetön.

## Käyttöönotto

- 1 Kaada laite taaksepäin.
- 2 Liu'uta haarukan piikit nostovaunuun ja varmista kiinnitys lukitustapeilla.
- 3 Työnnä kumpikin tukijalka rungon sisään niin pitkälle, että lukitustappi lukitsee tukijalan.
- 4 Nosta laite pystyyn.
- 5 Irrota vinssin kahva, käännä se ja asenna paikoilleen. Kahvan kädensijan tulee olla käyttäjään päin.
- 6 **Leveärunkoinen alusta:** Säädä halutulle leveydelle. Varmista, että tukijalkojen lukitustapit lukittuvat.
- 7 Kierrä kuljetuslukko irti nostovaunusta.



## Kuormaustaso

- 1 Laita kuormaustaso haarukan päälle.
- 2 Nosta kuormaustasoa etureunasta ja työnnä sitä nostovaunua kohti, kunnes sen takakulma menee haarukan alemman asennusputken alle.
- 3 Käännä kuormaustasoa alaspäin, kunnes se lukittuu paikoilleen haarukan päälle.

## Tikkaiden käyttö (jos varusteena)

- 1 Paikoita nostin.
- 2 Vedä lukitustapit ulos tikkaiden kummaltakin puolelta.
- 3 Vedä tikkaat kokonaan alas. Kannata tikkaita, kunnes ne ovat kokonaan alhaalla.

Tikkaiden varastointi: Nosta tikkaat säilytysasentoon ja varmista, että lukitustapit tulevat paikoilleen.

## Puomi

- 1 Pidä puomia pystysuorassa asennossa.
- 2 Laita puomin levyn yläosa ylemmän haarukan asennusputken alle ja nosta ylöspäin.
- 3 Käännä puomia, kunnes se lukittuu paikoilleen.
- 4 Kiinnitä nostokorvake haluttuun reikään puomissa.

## TOIMINTOTESTIT

**Jarrun toiminnan tarkistus  
(jos varusteena)**

- 1 Paina jarrupoljin alas jarrun lukitsemiseksi.
- 2 Työnnä nostinta.
- ⊙ Tulos: Pyörien ei tulisi pyöriä.
- 3 Nosta jarrupoljin ylös jarrun vapauttamiseksi.
- 4 Työnnä nostinta.
- ⊙ Tulos: Nostimen tulisi liikkua.

**Vinssin toiminnan tarkistus**

Huomautus: Genie Lift 4 -malleissa ei ole sisärunkoa.

- 1 Pyöritä vinssin kampea myötöpäivään nostovaunun nostamiseksi.
- ⊙ Tulos: Nostovaunun tulisi nousta sisärungon yläreunaan, jonka jälkeen sisärungon tulisi nousta ylös. Nostovaunun ja sisärungon tulisi liikkua pehmeästi, viiveettä ja takertelematta.
- 2 Pyöritä vinssin kampea vastapäivään nostovaunun laskemiseksi.
- ⊙ Tulos: Sisärungon tulisi laskeutua ulkorunkoon ja nostovaunun tulisi sitten laskeutua sisärunkoon. Nostovaunun ja sisärungon tulisi liikkua pehmeästi, viiveettä ja takertelematta.

Huomautus: Jos nostovaunu tai sisärunko eivät liiku esteettä, kanavat on ehkä voideltava kuivasilikonispraylla tai silikonivahalla.

**Sähköisen vinssin toiminnan tarkistus (jos varusteena)**

Huomautus: Genie Lift 4 -malleissa ei ole sisärunkoa.

- 1 Kytke akkupaketti.
- 2 Vedä punainen hätäpysäytyspainike ulos.
- 3 Paina käsiohjaimen Ylös-painiketta.
- ⊙ Tulos: Nostovaunun tulisi nousta sisärungon yläreunaan, jonka jälkeen sisärungon tulisi nousta ylös. Nostovaunun ja sisärungon tulisi liikkua pehmeästi, viiveettä ja takertelematta. Vinssin tulisi kytkeytyä pois päältä, kun nostovaunu saavuttaa maksimikorkeuden.
- 4 Paina punainen hätäpysäytyspainike sisään.
- 5 Paina käsiohjaimen Alas-painiketta ja sitten Ylös-painiketta.
- ⊙ Tulos: Ylös/alas-toiminnon ei tulisi olla käytettävissä.

# Työskentelyalueen tarkistus



## Ennen koneen käyttämistä:

Opettele ja harjoittele tämän oppaan mukaiset koneen turvallisen käytön periaatteet.

- 1 Vältä vaaratilanteita.
- 2 Tee aina käyttöä edeltävä tarkistus.
- 3 Tee aina toimintotestit ennen käyttöä.

### 4 Tarkista työskentelyalue.

**Tutustu huolellisesti työskentelyalueen tarkistusohjeisiin, ennen kuin siirryt seuraavaan lukuun.**

5 Käytä konetta vain sen käyttötarkoituksen mukaisesti.

Tiedosta ja vältä seuraavat vaaratilanteet:

- pudotukset ja aukot
- töyssyt ja lattian korokkeet
- irtoesineet
- yläpuoliset esteet ja korkeajännitejohtimet
- vaaralliset paikat
- kaltevat pinnat
- epävakaat ja liukkaat pinnat
- alustan riittämätön kesto kaikkien koneen aiheuttamien kuormavoimien suhteen
- tuuli ja sääolosuhteet
- muut mahdolliset turvatekijät.

## Perusasiat

Työskentelyalueen tarkistuksen avulla käyttäjä havaitsee, onko työskentelyalue sopiva koneen turvallista käyttöä varten. Käyttäjän on tehtävä tarkistus ennen koneen viemistä työskentelyalueelle.

Käyttäjän vastuulla on tutustua huolellisesti työskentelyalueen vaarapaikkoihin ja välttää ne koneen siirtämisen, valmistelun ja käyttämisen aikana.

# Käyttöohjeet



## Ennen koneen käyttämistä:

Opettele ja harjoittele tämän oppaan mukaiset koneen turvallisen käytön periaatteet.

- 1 Vältä vaaratilanteita.
- 2 Tee aina käyttöä edeltävä tarkistus.
- 3 Tee aina toimintotestit ennen käyttöä.
- 4 Tarkista työskentelyalue.

**5 Käytä konetta vain sen käyttötarkoituksen mukaisesti.**

## Perusasiat

Käyttöohjeet-luku sisältää ohjeet koneen eri toimintojen käyttöä varten. Koneen käyttäjän vastuulla on noudattaa kaikkia käyttöoppaan turvamääräyksiä ja ohjeita.

Koneen käyttö minkään muun kuin tavaroiden nostamiseen ei ole turvallista.

Jos saman työvuoron aikana useampi käyttäjä käyttää konetta eri aikoina, on heidän kaikkien oltava päteviä käyttäjiä ja noudatettava kaikkia käyttöoppaan turvamääräyksiä ja ohjeita. Tämä tarkoittaa sitä, että jokaisen uuden käyttäjän on tehtävä käyttöä edeltävä tarkistus, toimintotestit ja työskentelyalueen tarkistus ennen koneen käyttämistä.

## Käyttöönotto

Alueen on oltava kova, vaakasuora ja esteetön.

Noudata toimintotestien käyttöönoton toimenpiteitä.

## Kuorman nostaminen ja laskeminen – käsikäyttöinen vinssi

- 1 Keskitä kuorma haarukkaan tai kuormaustasolle.
- 2 Nosta kuormaa ottamalla tukeva ote vinssin kammesta ja kääntämällä sitä myötäpäivään. Älä päästä köyttä kiertymään epätasaisesti vinssin rummulle.
- 3 Laske kuormaa ottamalla tukeva ote vinssin kammesta ja kääntämällä sitä vastapäivään. Kun kuorma on laskettu haluttuun kohtaan, käännä vinssin kampea 1/4 kierros myötäpäivään (nosta kuormaa) jarrun lukitsemiseksi.

## Kuorman nostaminen ja laskeminen – sähköinen vinssi

- 1 Keskitä kuorma haarukkaan tai kuormaustasolle.
- 2 Kytke akkupaketti.
- 3 Vedä punainen hätäpysäytyspainike ulos.
- 4 Paina käsiohjaimen Ylös- tai Alas-painiketta halutun liikkeen tuottamiseksi.



## KÄYTTÖOHJEET

## Tavarannostimen liikuttaminen kuormattuna

Paras tapa siirtää laitetta työskentelypaikalla on siirtää sitä ilman kuormaa. Laitteen liikuttaminen kuorman ollessa ylösnostettuna tulisi rajoittua pelkästään paikoittamiseen kuormattaessa kuormaa nostimeen tai purettaessa sitä. Mikäli nostimen liikuttaminen kuormattuna on välttämätöntä, on seuraavia turvaohjeita ehdottomasti noudatettava:

- Alueen on oltava tasainen ja esteetön.
- Kuorman on oltava keskitettynä haarukkaan tai kuormaustasolle.
- Vältä äkkinäisiä liikkeellelähtöjä ja pysähtymisiä.
- Pidä kuormaa mahdollisimman alhaalla nostimen liikuttamisen aikana.
- Älä päästä ketään laitteen ja kuorman lähistölle.
- Älä kallista konetta taaksepäin kuorma nostettuna.

## Tavarannostimen liikuttaminen portaissa

Paras tapa siirtää laitetta portaissa on käyttää lisävarusteena saatavia porraskiskoja. Laitteen liikuttaminen portaissa ilman kiskoja ei ole suositeltavaa. Mikäli nostimen liikuttaminen portaissa on välttämätöntä on seuraavia turvaohjeita ehdottomasti noudatettava:

- Älä siirrä laitetta portaita pitkin, mikäli laite on varustettu neljällä kääntöpyörällä (lisävaruste).
- Laske kuorma täysin alas.
- Kevennä laitetta jokaisen portaan kohdalla. Pidä tukevasti kiinni kahvasta.
- Älä päästä laitetta epätasapainoon.
- Jatka varovasti ylös tai alas portaita.
- Käytä riittävää henkilöiden määrää ja oikeaa nostotekniikkaa raskaan kuorman nostamisessa.
- Mallit sähköisellä vinssillä: Irrota akkupaketti.

## Aina käytön jälkeen

Valmistele kone varastointikuntoon irrottamalla haarukka ja tukijalat ja kääntämällä kahva toisinpäin. Katso kohta Käyttöönotto.

Valitse turvallinen varastointipaikka, jossa on tukeva, tasainen alusta ja jossa laite on säältä suojattuna esteettömässä paikassa, jossa ei ole liikennettä.

Mallit sähköisellä vinssillä: Lataa akku.

## KÄYTTÖOHJEET



## Akkujen ja laturin ohjeet

### Huomaa:

- Älä käytä ulkoista laturia tai apuakkua.
- Lataa akut hyvin tuuletetussa tilassa.
- Käytä latauksessa oikeaa vaihtojännitettä laturin tietojen mukaisesti.
- Käytä vain Genien hyväksymiä akkuja ja laturia.

## Akkujen lataaminen

- 1 Avaa akkukotelon kannet, jotta pääset käsiksi akkuihin.
- 2 Irrota akun tuuletuskorkit ja tarkista akkuhapon määrä. Lisää tarvittaessa vain tislattua vettä niin, että levyt peittyvät. Älä täytä liikaa ennen latausta.
- 3 Laita akun tuuletuskorkit takaisin.
- 4 Jos varusteena: Käännä virtakytkin OFF (POIS)-asentoon. Varmista, että latauskaapelit on kytketty oikein akkuun (musta negatiiviseen ja punainen positiiviseen napaan).
- 5 Kytke akkulaturi maadoitettuun vaihtovirtalähteeseen.
- 6 Jos varusteena: Käännä vaihtovirran valintakytkin oikealle jännitealueelle.
- 7 Käännä virtakytkin AUTO (AUTOMAATTINEN)-asentoon.
- 8 Tarkista latausnopeus ampeerimittarista. Latausta aloitettaessa mittarin näyttämän tulisi olla noin 10 A. Arvo laskee, kun akut latautuvat täyteen.

- 9 Laturimallit, joissa on manuaali/auto-valintakytkin: Mikäli ampeerimittari osoittaa, ettei akku lataudu, käännä virtakytkin asentoon MANUAL (MANUAALINEN) kunnes ampeerimittarin osoitin alkaa liikkua. Käännä virtakytkin tämän jälkeen asentoon AUTO (AUTOMAATTINEN).
- 10 Laturi kytkeytyy automaattisesti pois päältä, kun akut ovat täynnä. Jos varusteena: Käännä virtakytkin OFF (POIS)-asentoon ja kytke irti vaihtovirtalähteestä.
- 11 Tarkista akkuhapon määrä lataamisen jälkeen. Lisää tarvittaessa tislattua vettä akun täyttöputkeen. Älä täytä liian täyteen.

## Kuivan akun täyttö- ja latausohjeet

- 1 Irrota akun tuuletuskorkit ja tuuletusaukkojen muovisetit.
- 2 Täytä kennot akkuhapolle (elektrolyytillä), kunnes neste peittää levyt.

Älä täytä enimmäismäärään asti, ennen kuin akku on ladattu. Liiallinen täyttö voi aiheuttaa akkuhapon vuotamisen ulos latauksen aikana. Neutraloi valunut akkuhappo ruokasoodan ja veden avulla.

- 3 Kiinnitä tuuletuskorkit.
- 4 Lataa akku.
- 5 Tarkista akkuhapon määrä lataamisen jälkeen. Lisää tarvittaessa tislattua vettä akun täyttöputkeen. Älä täytä liian täyteen.

## KÄYTTÖOHJEET



## Kuljetusohjeet

### Huomaa:

- Varmista, että ajoneuvon kantavuus sekä kuormatilan pinnat kestävät koneen painon. Koneen paino on ilmoitettu tunnuskilvessä.
- Kuljetusajoneuvo on pysäköitävä vaakasuoralle alustalle.
- Poista kuorma haarukasta, puomista tai kuormaustasolta ennen kuljetusautoon kuormaamista.
- Kuljetusajoneuvon rullaaminen koneen kuormauksen aikana on estettävä.
- Kone on kiinnitettävä huolellisesti kuljetusautoon.

## Nosto-ohjeet

Laitteen nostamiseen autoon ja autosta pois tarvittavien henkilöiden määrä riippuu monista seikoista, esimerkiksi seuraavista:

- henkilöiden fyysisestä kunnosta ja voimakkuudesta sekä muista henkilökohtaisista ominaisuuksista
- pysty- ja vaakasuuntaisten siirtomatkojen pituudesta
- koneen lastaus- tai purkukertojen määrästä
- henkilöiden sijoituspaikoista, asennoista ja otteista
- käytettävistä nostotekniikoista
- ympäristö- ja sääolosuhteista (liukkaus, jää, vesisade jne.).

Käytä vammojen välttämiseksi riittävää henkilöiden määrää ja oikeaa nostotekniikkaa.

## Kuormaaminen kuljetusta varten

- 1 Laske nostovaunu kokonaan alas.
- 2 Käänä nostovaunun kuljetuslukko nostovaunun päälle. Tarkista, että lukitustappi menee paikoilleen.
- 3 Irrota vinssin kahva, käänä se ja asenna paikoilleen. Kahvan kädensijan tulee olla nostovaunuun päin.
- 4 Mallit sähköisellä vinssillä: Irrota akkupaketti.

# Kuormituskaaviot



## Huomaa:

- ☑ Kuorman väärä sijoittaminen voi aiheuttaa kuoleman tai vakavan vamman.
- ☑ Tarkista, että nostettava kuorma ei ylitä suurinta sallittua noston keskipisteen kuormaa. Katso kuormituskaaviot seuraavalla sivulla.

**VAROITUS** Kaatumisvaara. Koneen nostokyvyn ylittävän kuorman nostaminen voi aiheuttaa kuoleman tai vakavan vamman.

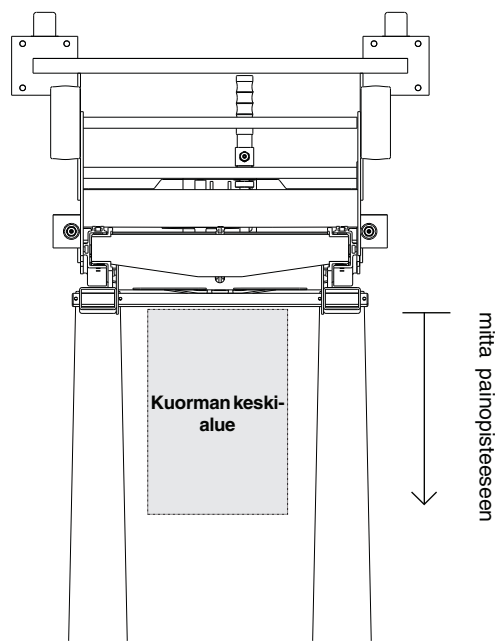
- ☑ Kuorman keskipiste on sen tasapainopiste (painopiste) ja se on sijoitettava kuorman keskialueelle.

**VAROITUS** Kaatumisvaara. Kuorman keskipisteen sijoittaminen muualle kuin kuorman keskialueelle voi aiheuttaa kuoleman tai vakavan vamman.

## Haarukka

### Kuorman sijoitusohjeet

- 1 Määritä kuorman paino ja sen painopisteen sijainti.
- 2 Mittaa painopiste lähimmäksi nostovaunua tulevalta kuorman sivulta.
- 3 Määritä seuraavan sivun kaavion avulla, kykeneekö kone nostamaan painon kyseisessä haarukan kohdassa.
- 4 Aseta kuorma haarukalle niin, että se lepää mahdollisimman lähellä nostovaunua.
- 5 Sijoita kuorma niin, että sen painopiste sijaitsee kuorman keskialueella.



## KUORMITUSKAAVIOT

Haarukan kuormituskaavio			
cm		30	35
Malli			
GL-4	kg	227	227
GL-8	kg	181	181
GL-10	kg	159	159
GL-12	kg	159	159

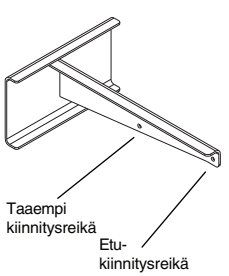
**Painopiste enintään**

(mitta nostovaunun edestä)

Haarukka:	35 cm
Kuormaustaso:	35 cm
Puomi:	51 cm

**Puomi****Kuorman sijoitusohjeet**

- 1 Määritä kuorman paino ja sen painopisteen sijainti.
- 2 Määritä alla olevan kaavion avulla, kykeneekö kone nostamaan painon kyseisessä puomin kohdassa.
- 3 Kiinnitä nostokorvake haluttuun reikään puomissa.

	Puomin kuormituskaavio		
	Malli	Etu-reikä	Taka-reikä
	GL-4 kg	136	227
	GL-8 kg	109	181
	GL-10 kg	95	159
	GL-12 kg	95	159

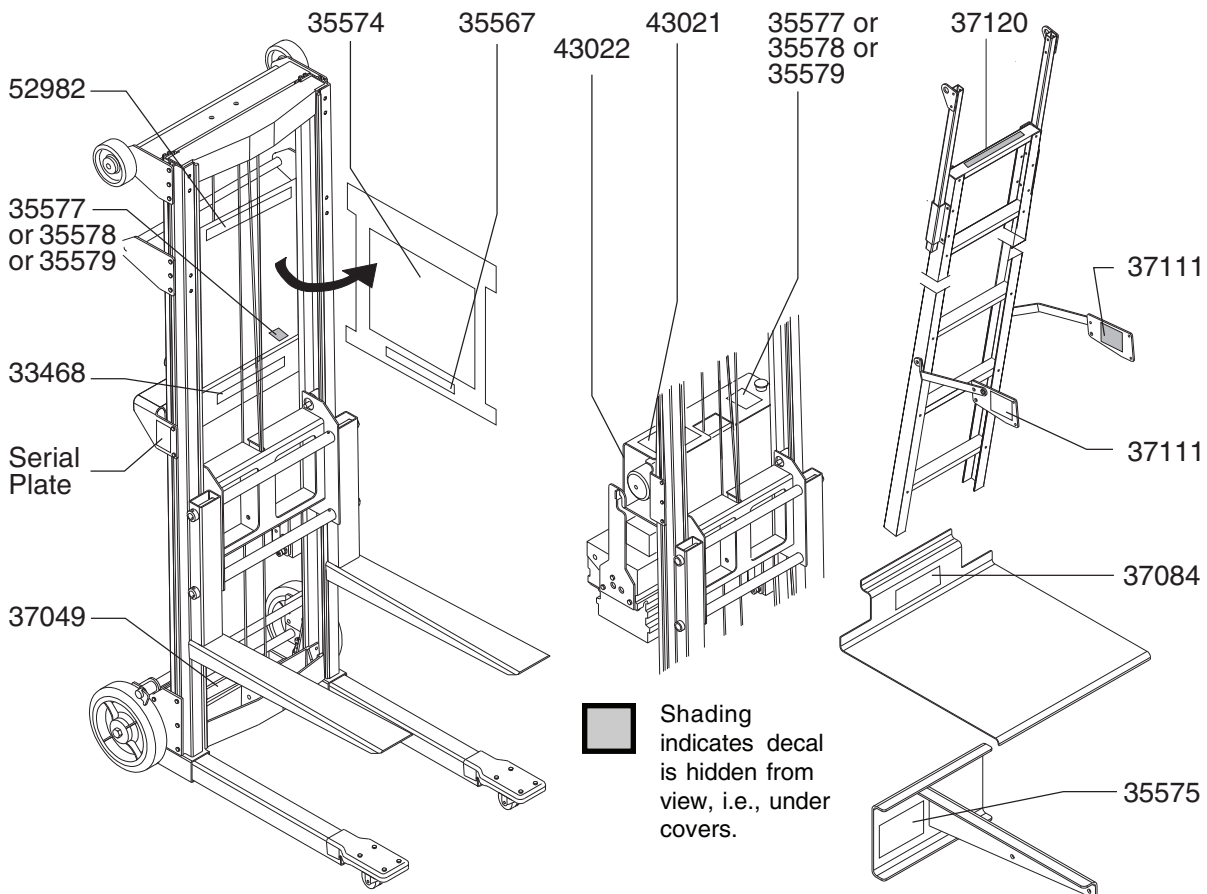
# Kilvet

## Tekstillä varustettujen kilpien tarkistaminen

Katso, käytetäänkö koneen kilvissä tekstiä vai symboleita. Tarkista sen mukaisesti, ovatko kaikki kilvet luettavissa ja paikallaan.

Part No.	Description	Quantity
33468	Warning - No Riders	1
35567	Warning - Bodily Injury Hazard	1
35574	Warning - Machine Safety and Setup	1
35575	Notice - Boom Setup	1
35577	Notice - Max Capacity 350 lbs / 159 kg, GL-10, GL-12	1
35578	Notice - Max Capacity 400 lbs / 181 kg, GL-8	1

Part No.	Description	Quantity
35579	Notice - Max Capacity 500 lbs / 227 kg, GL-4	1
37049	Warning - Tip-over Hazard	1
37084	Notice - Load Platform Setup	1
37111	Warning - Ladder Safety and Setup	1
37120	Warning - No Step	1
43021	Warning/Notice - Electric Winch Safety	1
43022	Danger/Notice - Electric Winch Battery Safety	1
52982	Cosmetic - Genie Lift	1



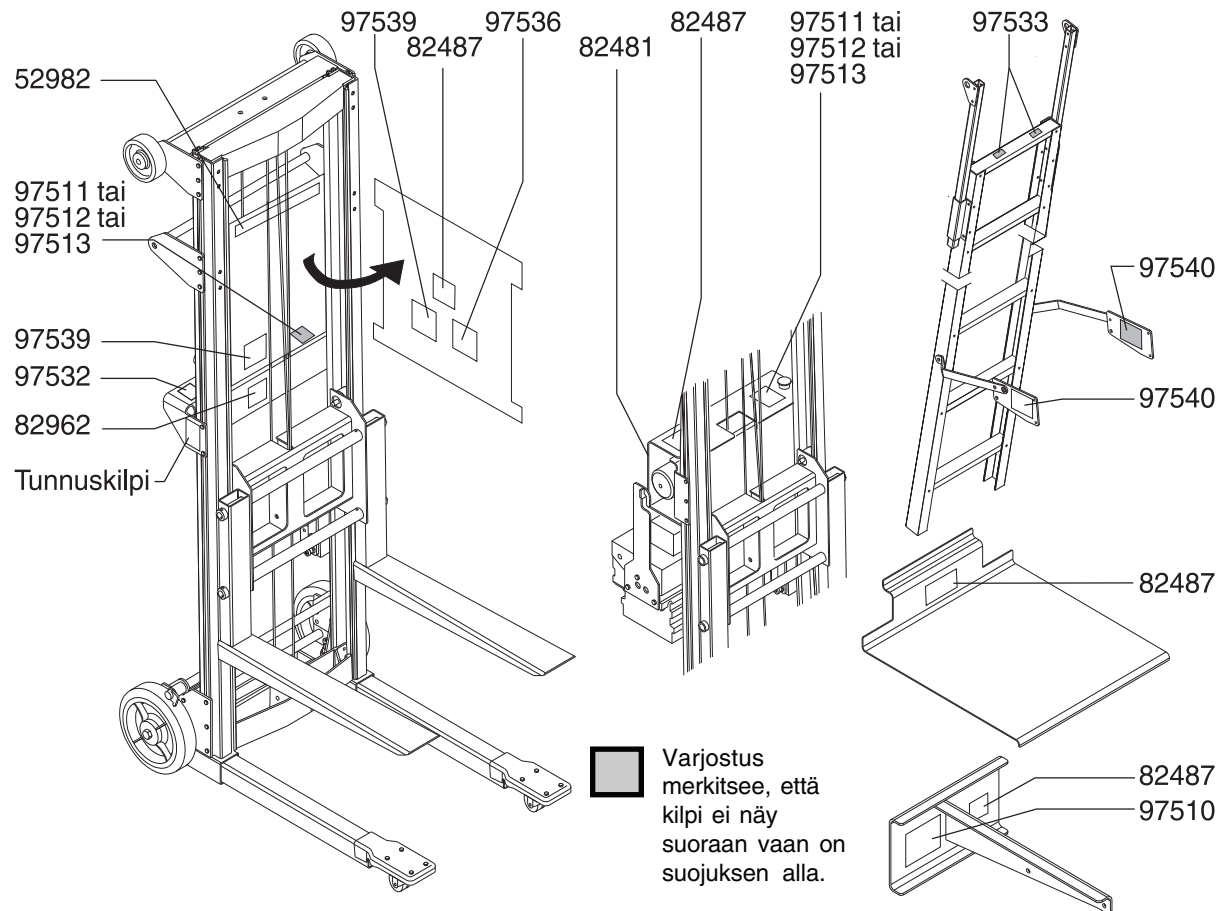
## KILVET

## Symboleilla varustettujen kilpien tarkistaminen

Katso, käytetäänkö koneen kilvissä tekstiä vai symboleita. Tarkista sen mukaisesti, ovatko kaikki kilvet luettavissa ja paikallaan.

Osanro	Kuvaus	Määrä
52982	Ulkoasu - Genie Lift	1
82481	Vaara - akkaturvallisuus	1
82962	Varoitus - ei matkustajia	1
82487	Tarra - lue käyttöopas	3

Osanro	Kuvaus	Määrä
97510	Varoitus - puomi nousee	1
97511	Varoitus - enimmäiskapasiteetti 159 kg, GL-10, GL-12	1
97512	Varoitus - enimmäiskapasiteetti 181 kg, GL-8	1
97513	Varoitus - enimmäiskapasiteetti 227 kg, GL-4	1
97532	Huomio - ruumiinvamman vaara	1
97533	Varoitus - älä astu	2
97536	Varoitus - älä kurota	1
97539	Vaara - sähköiskun vaara	2
97540	Varoitus - tikkaiden kapasiteetti 113 kg	2



# Tekniset tiedot

Malli	GL-4	GL-8	GL-10	GL-12
<b>Suurin nostokorkeus</b> <b>Haarukka ylhäällä</b>	1,8 m	3,06 m	3,6 m	4,2 m
<b>Suurin nostokorkeus</b> <b>Haarukka alhaalla</b>	1,2 m	2,5 m	3 m	3,7 m
<b>Korkeus, pienin nostokorkeus</b> <b>Haarukka alhaalla</b>	8,9 cm	8,9 cm	5,1 cm	5,1 cm
<b>Nostokyky</b> painopisteellä 12 in / 30,5 cm	227 kg	181 kg	159 kg	159 kg
<b>Koneen paino</b>	<b>Katso teknisten tietojen kaavio seuraavalla sivulla.</b>			
<b>Korkeus kokoonlaitettuna*</b>	1,7 m	1,7 m	2 m	2,3 m
<b>Maavara*</b>	1,9 cm	1,9 cm	1,9 cm	1,9 cm
<b>Vakioalusta</b>				
Leveys	62,9 cm	62,9 cm	Ei sov.	Ei sov.
Pituus kokoonlaitettuna	30,5 cm	30,5 cm	Ei sov.	Ei sov.
Pituus käytössä	88,3 cm	88,3 cm	Ei sov.	Ei sov.
<b>Leveärunkoinen alusta</b>				
Leveys kokoonlaitettuna	73 cm	73 cm	73 cm	73 cm
Leveys ulos työnnettynä	1,1 m	1,1 m	1,1 m	1,1 m
Pituus kokoonlaitettuna	48,9 cm	48,9 cm	48,9 cm	48,9 cm
Pituus käytössä	1 m	1 m	1 m	1 m
<b>Vastapainoalusta</b>				
Leveys kokoonlaitettuna	73 cm	73 cm	73 cm	Ei sov.
Leveys ulos työnnettynä	1,1 m	1,1 m	1,1 m	Ei sov.
Pituus käytössä	72,4 cm	72,4 cm	72,4 cm	Ei sov.
<b>Koneen aiheuttama melutaso</b>				
Suurin äänenpaine normaalissa työskentelyssä (A-painotettu)				
<b>Käsi käyttöinen vinssi</b>	90 dB	90 dB	90 dB	90 dB
<b>Sähköinen vinssi</b>	95 dB	95 dB	95 dB	95 dB

\* 10 tuuman ilmakumisten takarenkaiden vaihtoehto lisää 1 tuuman / 2,5 cm näihin mittoihin.

\* 4 kääntyvän pyörän vaihtoehto B lisää 1 tuuman / 2,5 cm näihin mittoihin.

\* Vastapainoalusta lisää 1 tuuman / 2,5 cm näihin mittoihin.



## TEKNISET TIEDOT

Malli	GL-4	GL-8	GL-10	GL-12
<b>Haarukka</b>				
Pituus	57,2 cm	57,2 cm	57,2 cm	57,2 cm
Leveys	52,1 cm	52,1 cm	52,1 cm	52,1 cm
<b>Kuormaustaso</b>				
Pituus	58,4 cm	58,4 cm	58,4 cm	58,4 cm
Leveys	55,9 cm	55,9 cm	55,9 cm	55,9 cm

## Koneen kokoonpanot

**Alusta: vakioalusta  
GL-4 ja GL-8****\*Kääntöpyörät ja siirtopyörät:**

Ilmakumirengas-vaihtoehto

Edessä: 2<sup>1</sup>/<sub>2</sub>-tuuman kääntöpyörät

Takana: 10 tuuman ilmakumipyörät

**Alusta: Leveärunkoinen alusta****GL-4, GL-8, GL-10 ja GL-12****\*Kääntöpyörät ja siirtopyörät:**

Ilmakumirengas-vaihtoehto

Edessä: 2<sup>1</sup>/<sub>2</sub>-tuuman kääntöpyörät

Takana: 10 tuuman ilmakumipyörät

## 4 kääntyvän pyörän vaihtoehto A

Edessä: 2 tuuman

kaksoiskääntöpyörät

Takana: 4 tuuman kääntöpyörät

## 4 kääntyvän pyörän vaihtoehto B

Edessä: 2<sup>1</sup>/<sub>2</sub>-tuuman kääntöpyörät

Takana: 5 tuuman kääntöpyörät

4 pisteen pyörimislukoilla  
sivujarruilla ja**Alusta: Vastapaino****GL-4, GL-8, GL-10****\*\*Kääntöpyörät ja siirtopyörät:**

Edessä: 4 tuuman kiinteä pyörä

Takana: 5 tuuman kääntöpyörät  
sivujarruilla

\*Koneet vakioalustalla tai leveärunkoisella alustalla toimitetaan vakiona 8 tuuman takapyörillä ja 2 tuuman kääntyvillä kaksoispyörillä edessä.

\*\*Koneet vastapainoalustalla toimitetaan vakiona 5 tuuman kääntyvillä takapyörillä sekä sivujarruilla ja 4 tuuman kiinteillä pyörillä edessä.

## Koneen paino

**Genie Lift 4**

Alusta:	Tukipyörän vaihtoehto:	Paino:
Vakio	Vakio	51 kg
Vakio	Ilmakumi	53 kg
Leveärunkoinen	Vakio	57 kg
Leveärunkoinen	Ilmakumi	59 kg
Leveärunkoinen	4 kääntyvää pyörää A	62 kg
Leveärunkoinen	4 kääntyvää pyörää B	63 kg
Vastapaino	Vakio	178 kg

**Genie Lift 8**

Alusta:	Tukipyörän vaihtoehto:	Paino:
Vakio	Vakio	60 kg
Vakio	Ilmakumi	62 kg
Leveärunkoinen	Vakio	66 kg
Leveärunkoinen	Ilmakumi	68 kg
Leveärunkoinen	4 kääntyvää pyörää A	71 kg
Leveärunkoinen	4 kääntyvää pyörää B	72 kg
Vastapaino	Vakio	186 kg

**Genie Lift 10**

Alusta:	Tukipyörän vaihtoehto:	Paino:
Leveärunkoinen	Vakio	68 kg
Leveärunkoinen	Ilmakumi	69 kg
Leveärunkoinen	4 kääntyvää pyörää A	73 kg
Leveärunkoinen	4 kääntyvää pyörää B	73 kg
Vastapaino	Vakio	188 kg

**Genie Lift 12**

Alusta:	Tukipyörän vaihtoehto:	Paino:
Leveärunkoinen	Vakio	70 kg
Leveärunkoinen	Ilmakumi	72 kg
Leveärunkoinen	4 kääntyvää pyörää A	75 kg
Leveärunkoinen	4 kääntyvää pyörää B	76 kg

Sähköisen vinssin vaihtoehto lisää vielä 47 kg edellä mainittuihin painoihin.

**Genie Scandinavia**  
Puhelin +46 31 575100  
Faksi +46 31 579020

---

**Genie France**  
Puhelin +33 (0)2 37 26 09 99  
Faksi +33 (0)2 37 26 09 98

---

**Genie Iberica**  
Puhelin +34 93 579 5042  
Faksi +34 93 579 5059

---

**Genie Germany**  
Puhelin +49 (0)4202 88520  
Faksi +49 (0)4202 8852-20

---

**Genie U.K.**  
Puhelin +44 (0)1476 584333  
Faksi +44 (0)1476 584334

---

**Genie Mexico City**  
Puhelin +52 55 5666 5242  
Faksi +52 55 5666 3241

**Genie North America**  
Puhelin 425.881.1800  
Maksuton Yhdysvallat ja Kanada  
800.536.1800  
Faksi 425.883.3475

**Genie Australia Pty Ltd.**  
Puhelin +61 7 3375 1660  
Faksi +61 7 3375 1002

**Genie China**  
Puhelin +86 21 53852570  
Faksi +86 21 53852569

**Genie Malaysia**  
Puhelin +65 98 480 775  
Faksi +65 67 533 544

**Genie Japan**  
Puhelin +81 3 3453 6082  
Faksi +81 3 3453 6083

**Genie Korea**  
Puhelin +82 25 587 267  
Faksi +82 25 583 910

**Genie Brasil**  
Puhelin +55 11 41 665 755  
Faksi +55 11 41 665 754

**Genie Holland**  
Puhelin +31 183 581 102  
Faksi +31 183 581 566

Jakelija: